



# TOKYO

METROPOLITAN GOVERNMENT

## 専門職のシゴト

環境検査	林業	畜産	水産
造園	心理	福祉	衛生監視
獣医	薬剤B	栄養士	司書

TokyoTokyo Old meets New

東京都イベント特設サイト  
<https://careerevent.metro.tokyo.lg.jp/>



東京都人事委員会事務局試験部試験課  
 〒163-8001 東京都新宿区西新宿二丁目8番1号  
 東京都庁第一本庁舎南塔40階 電話:03-5320-6952~4  
 S9000049@section.metro.tokyo.jp

東京都人事委員会  
 TOKYO METROPOLITAN GOVERNMENT PERSONNEL COMMISSION



# 東京を、前へ。 技術で、前へ。

1400万人の人口を抱え、都市部から多摩・島しょ域にいたるまで、幅広い事業を展開している日本の首都。

東京都では、人々の生活を支え、向上させるために、各分野で専門的な知識や技術を持った職員たちが働いています。

「先進技術を活用しながら、世界をリードする事業に関わりたい」

「人々のために、学んだ専門的な知識・技術を活かしたい」

「様々な現場で、幅広い経験を手に入れたい」

あなたの思いを実現できるフィールドが、東京都にはあります。

私たちと一緒に、東京という都市を、人々の暮らしを、さらに進化させていきませんか？

# T O K Y O

## METROPOLITAN GOVERNMENT

### INDEX

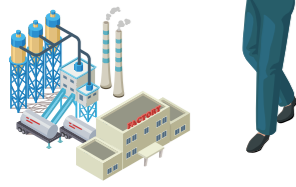
環境検査	P03	福祉	P09
林業	P04	衛生監視	P10
畜産	P05	獣医	P11
水産	P06	薬剤B	P12
造園	P07	栄養士	P13
心理	P08	司書	P14



# PROFESSION

1400万人の水を、これからも地道に守り続ける。

## 環境検査



## 樋口 朋花

環境局  
多摩環境事務所 環境改善課  
令和5年度入都

※職員の所属等は令和5年12月時点の情報です。

### 業務概要

大気環境保全施策の企画・実施、工場排水・生活排水や産業廃棄物に関する規制・指導などに携わります。また、浄水場などにおける水質管理、水源河川や給水栓などの水質検査を行います。

### 主な配属先

本庁(環境局、水道局、下水道局など)、浄水場、水質センター、水再生センターなど

### 入都理由を教えてください

大学時代に環境系の学科を専攻していたため、そこで学んだ知識を活かせる仕事がしたいと考えていました。また、人々の生活に不可欠な公務員の仕事にも魅力を感じていました。約1400万人の人口を抱える東京都の仕事は、地方自治体のなかでも影響力がとても大きなものです。その一方で、都民の方や事業者の方と密接に関わり、現場を肌で感じられる仕事でもあると思っています。そこで、専門知識を活かしつつ、多くの人々が暮らす東京都の環境分野に深く貢献できる環境検査職を選びました。



### 現在の部署の仕事について教えてください

私の担当業務では、水質汚濁防止法に基づき、事業場へ立入検査をして指導をしたり、届出の審査を行ったりしています。立入検査では、工場等から河川へ排出される水を採取して、法令の基準に適合しているかを確認します。また、有害物質が漏れて地下に浸透し、地下水を汚染しないよう、施設の構造や点検方法の確認・指導も行います。その他、キャンプ場やゴルフ場、採石場など様々な場所に赴き、適切な水処理が行われているか確認することで、東京都の水環境保全に努めています。

### 現在の仕事のやりがいについて教えてください

高度経済成長期の河川の悲惨な汚染状態から、先人たちが地道に改善してきた現在の河川の状態を、引き続き改善していくという役割を担っていることに誇りを感じます。多くの人々が住み、経済活動も活発な東京都で、河川をきれいに維持することは簡単なことではありません。それでも、きれいな水環境を当たり前だと思ってもらえるよう、これからも地道に仕事に励んでいきたいです。

### 採用試験対策

教養試験対策は、どの分野で点を取るのかという戦略を練りながら、分野を絞って勉強しました。私は理系科目が得意な一方で、文系科目は苦手でした。そこで、強みである理系科目に多くの時間を割きました。また、専門試験は、過去の問題とそれに関連する知識を中心に勉強しました。面接対策は、友人に面接練習をお願いするなどして、客観的な意見をもらうことを心掛けていました。

# PROFESSION

50年後も100年後も、人を支える森を残そう。

## 林業



## 竹中 捷

産業労働局  
森林事務所 保全課  
平成30年度入都

※職員の所属等は令和5年12月時点の情報です。

### 業務概要

森林計画の策定、森林の育成・保護、林業の経営指導、水道水源林の管理運営、治山工事の設計及び実施などに携わります。

### 主な配属先

本庁(産業労働局など)、森林事務所、水源管理事務所など

### 入都理由を教えてください

大学で学んだ専門知識を活かすことができ、なおかつ地域住民の役に立てる仕事をしたいと思い就職活動を行っていました。そんな中で、東京都の専門職説明会に参加した際に、都の事業は予算規模が大きく、さらに独自の事業も数多く実施していることを知りました。そこで、林業の「植栽、保育、伐採、利用」というサイクルのうち、人口の多い東京の強みを活かした「利用」という切り口から一歩進んだ林業を実現してみたいと思い、入都を決めました。また、山や海が好きで、自然との距離が近い島しょに勤務できることも志望した理由のひとつです。

### 現在の部署の仕事について教えてください

東京都森林事務所では、多摩地域の森林・林業に関する業務を行っており、その中でも私は保安林の指定業務を担当しています。保安林の指定とは、「水を育む」「災害を防止する」といった、重要な公益的機能を持つ森林を保安林に指定し、開発等を制限することで、機能の維持増進を図るものです。指定にあたり、週1、2回ほど地形図を片手に現地の地況・林況を調査して、必要書類を作成しています。



### 現在の仕事のやりがいについて教えてください

陰ながら人々の生活を支えられることに、大きなやりがいを感じています。普段の業務では目に見える成果は得られにくいものですが、保安林があることで豊かな暮らしの一助になっていると思うと励みになります。当たり前のように存在する森林も、昔の人々の努力の甲斐あって今の姿があります。今後も世代を超えて森林を育てていくため、50年、100年先も見据えた森づくりに貢献していきたいです。

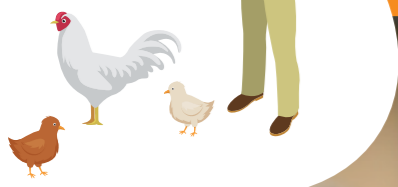
### 採用試験対策

教養試験には市販の参考書がありますが、専門試験にはそれがありません。そのため、都や国の過去の問題を繰り返し解き、大学の講義資料や林業関係の書籍も用いながら対策しました。特に、林業関係の高校で使われる教科書は重宝しました。年度によっては、最近の林政を踏まえた出題もあるため、林業関係のニュースも欠かさず確認しました。

# PROFESSION

東京都から日本全国まで、  
畜産業界への貢献を続ける。

畜産



## 椎名 浩己

産業労働局  
農林水産部 調整課  
(公財)東京都農林水産振興財団 派遣  
平成29年度入都

※職員の所属等は令和5年12月時点の情報です。

### 業務概要

畜産業の振興のため、家畜の生産性向上、畜産環境対策、畜産物の品質向上など東京に適した畜産振興施策の実施や試験研究、食の安全・安心の確保に携わります。

### 主な配属先

本庁(産業労働局)、農業振興事務所、(公財)東京都農林水産振興財団など

### 入都理由を教えてください

大学では畜産学を専攻しており、そこで培った経験や知識を活かせる仕事に就きたいと考えていました。そうして、畜産分野に幅広く関わり、生産者や住民の方に広く貢献できる、畜産職の公務員を志望しました。数ある自治体のなかでも、東京都で畜産を振興させるには、大都市ならではの数多くの課題があります。こういった課題を解決し、日本の首都・東京で畜産を振興させることには大きな意義があると感じたため、入都を希望しました。

### 現在の部署の仕事について教えてください

私が所属する「東京都農林総合研究センター」は、公的試験研究機関として研究面から畜産農家を支援しています。たとえば、家畜の生産性を向上させる新技術の開発、ブランド畜産物の高付加価値化など、都市の畜産が将来にわたって継続できるような研究を進めています。また、「家畜ふれあいデー」や畜産教室など、広く都民の方が参加できるイベントを通じて、畜産への理解の向上や生涯学習の場を提供しています。

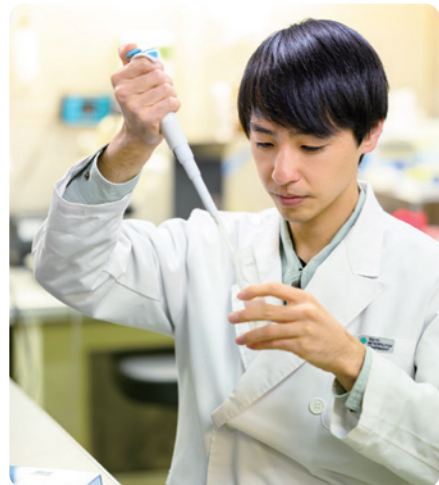
### 現在の仕事のやりがいについて教えてください

現在は東京都のブランド家禽である「東京うこっけい」の安定的な系統維持を目指した研究を担当しています。自治体などの公的な研究機関が行うのは、大学や民間企業の研究とは異なり、研究成果を社会に還元することを強く意識した研究です。そのため、自分たちの仕事都民や生産者への貢献に繋がることには大きなやりがいを感じています。特に、他県や国の研究機関と課題を共有し、都内だけでなく養鶏産業界全体の貢献に向けて研究を進めることは、責任のある有意義な仕事だと思っています。



採用試験  
対策

教養試験については、苦手な分野に重点を置き、参考書を用いて学習しました。また専門試験では、大学の講義の復習や過去問を中心に学習し、東京都だけでなく他の自治体の問題も解くようにしました。さらに、論文の対策として、東京都のホームページから農業関係の政策や方針についての情報も集めました。そうして作成した論文を大学のキャリアセンター等で添削してもらい、文章の組み立て方や正しい書き方を覚えるのも効果的な勉強方法だったと思います。



# PROFESSION

豊かな水辺のある東京で、  
人々の望みに応え続ける。

水産



## 橋爪 伸崇

産業労働局  
島しょ農林水産総合センター  
振興企画室  
平成30年度入都

※職員の所属等は令和5年12月時点の情報です。

### 業務概要

水産業の振興計画の策定や漁業調整、漁業経営の安定に向けた施策の実施や漁業者・一般都民に対する各種情報提供、調査研究などに携わります。

### 主な配属先

本庁(産業労働局)、島しょ農林水産総合センター、各支庁など

### 入都理由を教えてください

東京で育った私は、幼少期から都内で川遊びや釣りを楽しみ、大学では水産系の学部に進学しました。卒業研究では、魚の繁殖行動について潜水を用いた調査を行い、就職活動中は、その経験を活かせるような水産分野での試験研究の仕事を探していました。私は、東京都が大都市でありながらも、河川や島しょなどの豊かな水辺を持ち合わせ、漁業も営まれているという点に魅力を感じています。そこで、東京の水辺や水産業についてより多くの人に知ってほしい、また自分自身もより詳しくなりたいという思いから、東京都職員を志望しました。

### 現在の部署の仕事について教えてください

島しょ農林水産総合センターでは、奥多摩から小笠原まで広範囲の水産資源について試験研究を行っており、私は多摩川の調査を担当しています。特に、アユは漁業者や釣り人の関心が高いため、川を遡上する稚魚の数や産卵状況の報告は、都民の皆様にとって有益な情報提供となります。また、河川水中のDNAから魚の分布を調べる「環境DNA調査」など、様々なアプローチによる調査・研究にも取り組んでいます。その他、魚類相のモニタリング調査、小学校の親水学習対応なども行っています。

### 現在の仕事のやりがいについて教えてください

漁業者と意見交換をすると、「どうすれば多摩川により多くのアユが遡上するのか」「鳥や外来魚による食害の影響はどうか」といった様々な調査の要望を受けます。要望に応えられる調査結果を得ることは容易ではありませんが、自分たちの活躍を求められていることや、まだまだ多くの課題が残されていることは、業務に対する良いモチベーションになります。また、地域や学校の親水学習では、身近に豊かな水辺があることを都民の方々に直接伝えることができるため、とても大きなやりがいを感じています。



採用試験  
対策

教養試験は、市販の参考書を用いて速く解答する練習を行い、専門試験は大学の教科書を使用して専門用語を正確に説明できるように準備をしました。また、論文は、過去の問題を参考にして、出題されそうな課題について回答案を用意しました。面接については、先輩職員のアドバイスや、都の水産振興プランを参考にして、水産職員としての自分なりの考えを整理して対策しました。



# PROFESSION

自分が設計した公園が、  
未来の人々を笑顔にする。

## 造園



## 澤山 早紀

建設局  
東部公園緑地事務所 工事課  
令和3年度入都

※職員の所属等は令和5年12月時点の情報です。

### 業務概要

都市公園、街路樹、自然公園、海上公園の整備及び管理、都市緑化の推進、自然保護事業などに携わります。

### 主な配属先

本庁（建設局、環境局など）、公園緑地事業所など

### 入都理由を教えてください

東京都には、大規模で魅力的な公園がたくさんあります。初めて東京に来たときには、都会の中にこんなに自然を感じられる場所があるのかと驚きました。そして、都市部だからこそ、都市環境の改善や子どもの遊び場、人々のコミュニケーションの場としての機能など、公園に期待される役割は他の自治体と比較しても大きいと思います。そして、造園職として都立公園の整備事業に関わり、公園の魅力を広めるために入都を決意しました。

### 現在の部署の仕事について教えてください

東部公園緑地事務所は、東京23区内の公園42か所、庭園8か所、霊園5か所、葬儀所2か所、動物園4か所を管轄している出先機関です。私は工事課に所属しており、都立公園の設計や工事監督業務を行っています。設計業務では、委託先に発注をするほか、コンサルタントの方とともに、広場の植栽や遊具、建築物等の設計などを行います。また、工事監督業務では、設計業務で作成した図面をもとに工事を発注し、設計通りに工事が進んでいるかの監理を行います。



### 現在の仕事のやりがいについて教えてください

ゾーニングや遊具のデザイン、植栽の種類などを考えている時はとてもワクワクしますし、それが徐々に形になっていくのは楽しいものです。もちろん、大都市の公園を設計・管理するため業務量や調整が多く、大変なこともあります。それでも、自分が日々行っている仕事が、未来まで公園という形として残り続け、多くの人々に利用されることを想像すると、とても大きなやりがいを感じます。



### 採用試験対策

大学の公務員講座を受講していました。教養試験・専門試験・論文対策・面接対策をバランスよく行うことで、勉強内容に偏りが出ないようにするとともに、常に新鮮な気持ちで勉強ができるように意識していました。また、過去の問題や模試も積極的に活用し、面接練習では大学のキャリアサポートも活用していました。



# PROFESSION

子どもたちの力強さを、  
見つめ続けている。

## 心理



## 坂倉 伶奈

福祉局  
足立児童相談所  
平成31年度入都

※職員の所属等は令和5年12月時点の情報です。

### 業務概要

児童福祉に関する相談業務、児童相談所・福祉施設などでの心理判定・心理治療、障害者手帳の判定・交付などに携わります。

### 主な配属先

児童相談所、児童福祉施設など

### 入都理由を教えてください

幼い頃から心理学に興味があり、いつかは学んでみたいと思っていました。また、いじめや不登校、虐待などの社会問題を耳にするうちに、子どもの支援に携わる仕事をしたいとも考えるようになりました。そして、大学で心理学を学んだあと、子どもたちを取り巻く環境や課題にアプローチして、彼らが自分らしく生きるとお手伝いをしたいと考えていた時に、児童相談所の仕事を見つけ、東京都を志望しました。

### 現在の部署の仕事について教えてください

児童相談所では、18歳未満の子どもの虐待・非行・育成・障害などの相談を受け、それぞれ専門性を持った職員が連携しながら対応しています。中でも、私の職種である「児童心理司」は、面接や行動観察、心理検査などを通じて、子どもの特性や本来持っている力、性格傾向、環境からの影響や課題の見立てなどを行います。そして、関係機関とも協力をして子どもに必要な支援やケアの検討を行い、子どもや保護者にとってより良い暮らしを実現するためのサポートを行っています。



### 現在の仕事のやりがいについて教えてください

子どもの健全な成長のためとはいえ、ある一つの家庭に介入することには大きな責任が伴います。それでも、子どもの表情が徐々に明るくなっていくのを見ると、この仕事のやりがいをしっかりと感じます。また、いつも悩みが尽きない仕事ではありますが、職場や関係機関の方々と連携し、お互いに支え合いながら続けていける仕事でもあります。なにより、傷を抱えながらも前を向き、自分らしさを取り戻していく子どものもつ力強さに、私自身が大きなエネルギーを貰っています。



### 採用試験対策

教養試験の勉強から始め、解くコツやスピード感を定着させることを意識しながら、試験対策のテキストを繰り返し解きました。教養試験と専門試験の対策は、最初は並行して取り組んでいましたが、試験が近づくにしたがって専門試験の対策に比重を置くようになりました。専門試験の対策では、テキストを繰り返し読んだり、内容をまとめて理解する作業を反復しました。



# PROFESSION

葛藤する子どもたちを、最後まで支え続けたい。



## 福祉



## 野田 奈月

福祉局  
品川児童相談所  
令和3年度入都

※職員の所属等は令和5年12月時点の情報です。

### 業務概要

児童福祉に関する相談・指導、児童福祉施設・障害者(児)施設における生活指導、支援などに携わります。

### 主な配属先

児童相談所、児童福祉施設など

### 入都理由を教えてください

高校時代に見たテレビドラマの影響で「子どもを救う仕事」に興味を持ち、児童相談所の存在を知りました。それから、東京都の児童相談所の電話交換のアルバイトをすることになり、初めて実際の現場を訪れました。その現場では、児童福祉司がどんなときも最後まで諦めず、子どもや保護者と向き合っていて、「ここで私も、子どものために働きたい」と強く思ったことを覚えています。さらに、苦しい中でも互いに励まし合う職員の方々の姿を見て、東京都の児童相談所での勤務を希望するようになりました。



### 現在の部署の仕事について教えてください

児童相談所では、子どもに関する様々な相談(虐待・非行・養育困難・育成・障害等)を受け付けています。私は児童福祉司として、通告や相談があった内容について、児童心理司の方々とともに調査・アセスメントを実施し、所内で決定した方針に基づいて援助を行っています。担当するのは一時保護や在宅指導、入所ケースなど多岐にわたり、対象となる子どもの状況も様々です。保護者と対応を話し合い、各関係機関と連携し、家庭や子どもが抱える問題を一緒に解決していく専門の相談機関です。

### 現在の仕事のやりがいについて教えてください

この仕事のやりがいは、どんなにつらい状況の中でも、子どもが一生懸命に考え、自分と向き合う姿に寄り添えることだと思います。悩みながら前に進む子ども、なかなか進めない子どものそばで一緒に考える時は、児童福祉司になれてよかったと感じる瞬間です。児童相談所は、苦しいことや大変なことも多い仕事ですが、私たち職員が希望を見失わず、最後まで諦めずに子どもや保護者と向き合い続ける姿勢を見せることは、子どもと保護者の思いや、家庭状況が変化するきっかけになると信じています。



### 採用試験対策

入都前の1年間、仕事と並行して試験対策をしていました。限られた時間で勉強に取り組む必要がありましたが、出題傾向を分析しながら過去問題に取り組みました。そして、実際の現場で働いていた経験も面接に活かすことができました。



# PROFESSION

日本の中央卸売市場から、食の衛生管理にアプローチする。



## 衛生監視



## 渡部 彩花

保健医療局  
市場衛生検査所 検査課  
令和4年度入都

※職員の所属等は令和5年12月時点の情報です。

### 業務概要

食品関係営業施設や製造業などに対する立入・監視指導・収去検査、環境衛生関係営業施設(理・美容所、公衆浴場など)や特定建築物(大規模な事務所・店舗ビルなど)に対する立入・監視指導に携わります。

### 主な配属先

本庁(保健医療局など)、保健所、健康安全研究センターなど

### 入都理由を教えてください

大学で食品衛生学の講義を受けたことがきっかけで、食の安全に貢献できる仕事がしたいと考えようになりました。しかし、食の安全といっても、品質管理や食品分析など様々な関わり方があります。そのなかでも、公務員であれば多種多様な食品に対して様々な角度から食の安全に貢献できると考えました。さらに、東京都には全国でも最大規模の中央卸売市場があり、フードチェーンの上流から食の衛生管理にアプローチできるということも決め手となり、東京都を志望しました。

### 現在の部署の仕事について教えてください

市場衛生検査所では、主に食品衛生に関する監視指導と食品の試験検査を行っています。中央卸売市場に入荷される鮮魚介類や青果物を確認し、入荷した事業者に衛生管理の徹底を促すほか、食品に対して設けられている規格に適合しているかを確認する試験検査を実施します。その中でも、私は理化学検査を担当しており、分析機器を用いて、市場内に流通する青果物の残留農薬や二枚貝の貝毒検査などを行っています。また、鮮魚介類中の化学汚染物質のモニタリング調査等も実施しており、一日の大半は試験検査業務が占めています。



### 現在の仕事のやりがいについて教えてください

市場衛生検査所は、監視指導と試験検査をどちらも経験できる唯一の職場です。食品の試験検査では、食品の扱われ方が重要な情報となりますが、私たちは日常的に監視指導を行っているため、普段の取扱い方を理解した上で試験検査にあたることができます。そして、その検査結果を監視指導に活かすことができるのも、他の職場にはない魅力です。また、試験検査で違反が認められた時は、食品の回収や営業停止などの影響をもたらすことになります。そのため、試験検査は慎重かつ迅速に正確な結果を出すことが求められ、責任は重大ですが同時に大きなやりがいも感じています。



### 採用試験対策

教養試験では、出題数の多い分野を重点的に勉強しました。専門試験に関しては、新たに参考書を購入することはせず、大学の講義で使用した教材を主に活用しました。また、食品衛生に関連するニュースには常にアンテナを張っていました。試験対策とはいっても、教科書的に暗記するのではなく体系的に知識を吸収できたため、現在の業務にも役立てることができています。



# PROFESSION

安心して食卓を囲めるように、  
獣医としての力を発揮する。



獣医

保健医療局  
芝浦食肉衛生検査所 検査課  
平成31年度入都

※職員の所属等は令和5年12月時点の情報です。

### 業務概要

と畜検査などの食品衛生確保、家畜飼養者に対する衛生技術指導、家畜伝染病の発生予防検査、犬の捕獲収容業務などに携わります。また、食品・医薬品・感染症・環境などの健康危機から都民を守るための試験検査などを行います。

### 主な配属先

食肉衛生検査所、動物愛護相談センター、健康安全研究センター、家畜保健衛生所など

### 入都理由を教えてください

大学卒業後は動物病院で働いていましたが、目の前の動物だけでなく、より多くの動物の命や人々の健康を守りたいと思い、公務員を志しました。東京都は大都市である一方で、多摩地域や島しょ部のような自然豊かな地域もあり、人と動物との関わり合い方も様々です。そういった地域であれば、獣医師が活躍できる場もたくさんあると思い、都庁で働くことを志望しました。実際に、獣医師が勤務できる職場は、食肉衛生検査所や動物愛護相談センター、保健所、市場衛生検査所、健康安全研究センターなど多数あります。さらに、各職場での職務内容も、窓口相談や関係機関との連絡調整、と畜検査など様々です。

### 現在の部署の仕事について教えてください

私が所属する芝浦食肉衛生検査所は、食肉の衛生検査、食肉市場の監視・指導といった業務を行っています。その中で、私は牛などの大動物の「と畜検査」を担当しています。具体的には、家畜が生きている状態で病気の有無を検査する生体検査、血液を中心に検査する解体前検査、枝肉や内臓といった各部位ごとに行う解体後検査といった業務があります。これらの検査に合格した食肉だけが、消費者のもとに届けられます。



### 現在の仕事のやりがいについて教えてください

現在の仕事は早朝から業務が始まるため、慣れるまでは少し大変でした。しかし、自分が検査した食肉が都民をはじめとした全国の皆さんの食卓に届けられることに、大きな責任感とやりがいを感じています。また、学生時代に学んだ内容を業務の中で活かすことができることもやりがいの一つです。さらに、一日の中で生体検査からと畜検査までを自分の目で確認することができるため、日々経験を積み重ねながら、獣医師としての能力を高めやすい環境だと思います。



採用試験  
対策

前職の勤務時は、出勤日に勉強する時間と体力が無かったため、休日にまとまった時間を確保して勉強していました。教養試験は市販の参考書を購入し、専門試験は国家試験受験時の資料を参考書として、過去の試験問題を先に解いてみて、出題されそうな問題を意識しながら試験勉強を行いました。また、面接は家族や友人に面接官役をやってもらいながら対策をしました。

# PROFESSION

誰もが目にする製品広告の、  
適正化を図る。



薬剤B

保健医療局  
健康安全部 薬務課  
平成31年度入都

※職員の所属等は令和5年12月時点の情報です。

## 設楽 亮介

### 業務概要

薬局や医薬品・毒劇物製造業などに対する立入検査・指導などに携わるほか、危険ドラッグ対策、食品・医薬品・感染症・環境などの健康危機から都民を守るための試験検査などを行います。

### 主な配属先

保健所、健康安全研究センターなど

### 入都理由を教えてください

私は、大学時代の薬局での実習を通して、多くの医薬品が患者さんの手に渡っていることを身を持って知りました。そして、医薬品の安全を確保することで、健康被害を防ぐことができる、医薬品の監視に興味を持ちました。東京都のインターンシップに参加した際に、製薬会社への監視業務、食品から水、さらに土壌まで、生活に密接に関わるものの検査業務、麻薬の乱用防止啓発など、業務内容の多彩さに驚きました。色々な仕事が経験できるとともに、薬剤師の幅広い知識を活かし、より多くの人の健康を守ることに貢献できる公務員の仕事を志望しました。

### 現在の部署の仕事について教えてください

事業者の方からいただく、「広告」や「モノの該当性」に関する相談に対して、医薬品、医療機器等の品質、有効性及び安全性の確保等に関する法律(以下、医薬品医療機器等法という)を基に対応を行っています。「モノの該当性」とは、製品が医薬品医療機器等法上で規制している医薬品等に該当するのかが確認する仕事です。また、化粧品や健康食品を買い上げて、成分検査や広告調査の実施、都民からの通報や調査で発覚した違反広告への監視指導も行っています。



### 現在の仕事のやりがいについて教えてください

自分が関わった広告や製品を日常生活で目にしたときや、広告規制に関する講習会の講師を行った際に、聴講者の方からお褒めの言葉をいただいたときに大きなやりがいを感じます。東京都には、テレビの放送局、ネット企業や広告代理店等の大企業が集積しており、監視対象となる製品や広告も非常に多く、様々な事例に触れられます。全国に流れるCMや最先端の化粧品の広告など、誰もが一度は目にしたことのある製品や広告に携われるのもやりがいのひとつです。



採用試験  
対策

教養試験及び専門試験については、過去の問題を確認し、傾向を把握するとともに、どの分野でどのくらい点数を取ればよいかなどを、範囲を絞って対策しました。また、専門試験は記述式のため、覚えた内容を実際に書き出してみることにより力を入れました。面接については、友達と面接官役・受験者役に分かれて、実際に受け答えの練習をしました。



# PROFESSION

子どもたちの大事な一食を、  
真心を込めて考えたい。



栄養士

## 武藤 優佳

教育庁  
杉並区立和田小学校  
令和元年度入都

※職員の所属等は令和5年12月時点の情報です。

### 業務概要

学校では、学校給食に関する業務(献立作成・栄養管理・衛生管理など)に携わり、子供たちの健康と成長を支えます。都保健所では、特定給食施設への指導、栄養成分表示などの監視指導、栄養調査、地域の食を通じた健康づくりと食環境の整備などに携わります。

### 主な配属先

都立学校、区市町村立学校、保健所など

### 入都理由を教えてください

もともと、食を通して子どもたちの健康を支える仕事がしたいという思いがあり、様々な説明会に参加しました。そこで聞いた説明や、先輩の栄養職員の話や、東京都には学校や保健所など、栄養士として働くことのできる場が多くあることを知りました。特に、学校で働きたいと思っていた私にとっては、学校数も多く、自校式で給食を提供している学校が多いことも魅力となり、東京都の栄養士を志望しました。

### 現在の部署の仕事について教えてください

小学校給食の運営・管理、食に関する指導を行っています。決められた金額の中で栄養価を満たしつつ、行事食や各地の郷土料理を取り入れ、児童が食に対して興味・関心を高められるような献立作成を心がけています。また、安全・安心な給食を提供するために欠かせないのが日々の衛生管理です。調理員とも打ち合わせをきちんと行い、食中毒や異物混入、アレルギー等の事故がないように、細心の注意を払っています。



### 現在の仕事のやりがいについて教えてください

自分の作成した献立で、子どもたちの成長を支えられるところが大きなやりがいです。成長期の子ども達にとってとても大事な1食を提供することには大きな責任を感じます。また、業務は一人で行うことが多いため、大変なこともあります。試行錯誤して作成した献立に対する「おいしかったよ!」「苦手なものも食べられたよ!」という子どもたちの声や笑顔にいつも力をもらっています。



採用試験  
対策

先輩の学校栄養職員の方からのアドバイスをもとに、必要な分野に絞って参考書を活用しながら勉強を進めました。専門試験については国家試験と内容が重なるため、国家試験対策と並行して行いました。また、過去の問題を何度も解いて傾向をつかみ、間違えた部分を復習するという方法はとても有効だったと思います。

# PROFESSION

すべての都民に、  
ずっと学べる場所を提供する。

司書



## 秋山 未希

教育庁  
中央図書館サービス部 情報サービス課  
平成28年度入都

※職員の所属等は令和5年12月時点の情報です。

### 業務概要

図書館事業の企画調整、図書館資料の収集・整理・保存・貸出・閲覧などに携わります。また、利用者の相談業務を行います。

### 主な配属先

都立図書館など

### 入都理由を教えてください

小さいころから図書館に行くことが好きで、将来は司書として図書館で働きたいと考えていました。中でも、都立図書館は国内最大級の蔵書数を誇り、法律やビジネス関係等を中心に、都民に対して調査支援を積極的に行っている点が魅力的でした。また、多様なイベントや展示が企画されており、本に関する知識を身に付けるだけでなく、様々な経験ができる点も決め手となりました。さらに、図書館業務を外部委託している自治体が多い中、専門職として多くの司書を採用していることも志望した理由のひとつです。

### 現在の部署の仕事について教えてください

都立図書館には、調査研究に役立つ資料を提供する「中央図書館」と、雑誌と児童・青少年資料を提供する「多摩図書館」の二館があり、機能を分担しながら一体的に運営されています。そのなかでも、私は中央図書館において、芸術や文学など、人文科学系分野を中心に都民の方々に資料を提供しています。カウンターや電話等で調べものの相談(レファレンスサービス)を受けたり、所蔵資料の管理をするほか、所蔵資料を活用した展示を企画・実施しています。また、東京都の区市町村立図書館の職員を対象とした研修を行うなど、都内の図書館に対する支援も積極的に行っています。



### 現在の仕事のやりがいについて教えてください

日々、都民の方から多くの相談が寄せられますが、内容が多岐にわたるため、臨機応変な対応が求められます。的確かつ迅速に利用者が求めている資料や情報を提供することは大変ですが、とてもやりがいがあります。ぴったりの資料が提供できた時に利用者の方から直接お礼を言っていたくことも多く、大きな励みになります。また、多彩なジャンルの本に触れることができるため、自分の知らないことについても知識を身に付けることができます。今後も、様々な形で生涯学習の場を都民の方に提供していきたいと考えています。



採用試験  
対策

教養試験は市販の公務員試験対策のテキストを使って勉強しました。専門試験は、図書館職員採用試験用の問題集を繰り返し解きました。論文については、過去の問題を参照して出題傾向を分析したほか、図書館関係の論文に目を通し、出題されそうな内容について情報を集めました。さらに、東京都のホームページで公開されている基本計画や、施策方針も確認しました。

